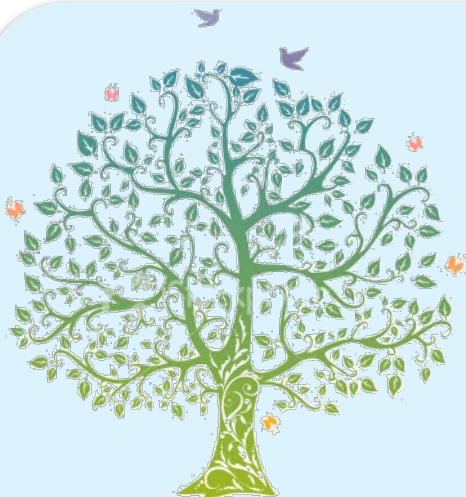


# Projet éducatif 2019-2022

Le présent document présente le  
Projet éducatif  
relatif à la mission de l'école québécoise

**INSTRUIRE** ○ **SOCIALISER** ○ **QUALIFIER**



*En éducation, ce que vous pensez de l'élève  
détermine ce que vous faites avec lui et donc  
conditionne les résultats que vous obtiendrez de lui.*

*C'est l'effet Pygmalion.*

*On veut pour nos élèves :*

*Une tête bien faite ou bien pleine?*

*Enseigner ou apprendre?*

*Sanctionner ou soutenir?*

*Imposer ou écouter?*

*Paul Inchauspé*



# ORIENTATIONS

## Volet Instruire

### **A** Lecture

- Objectif 1 Offrir un enseignement explicite
- Objectif 2 Offrir un enseignement adapté aux besoins de nos élèves
- Objectif 3 Développer l'intérêt pour la lecture

### **B** Écriture

- Objectif 1 Offrir un enseignement explicite
- Objectif 2 Offrir un enseignement adapté aux besoins de nos élèves
- Objectif 3 Développer le goût d'écrire chez tous

### **C** Mathématique

- Objectif 1 Offrir un enseignement explicite
- Objectif 2 Offrir un enseignement adapté aux besoins de nos élèves
- Objectif 3 Avoir du plaisir en mathématique

## Volet Socialiser

### **D** Vie en équilibre

- Objectif 1 Enseigner et soutenir le développement des habiletés sociales
- Objectif 2 Offrir un environnement sain et sécuritaire
- Objectif 3 Offrir des opportunités de développement du potentiel

## Volet Qualifier

### **E** Ouverture sur soi, sur l'autre et sur le monde

- Objectif 1 Offrir des opportunités de connaissance de soi et de développement de l'estime personnel
- Objectif 2 Soutenir la relation d'attachement et de confiance en l'autre avec nos élèves
- Objectif 3 Soutenir le sentiment d'appartenance à l'école et dans sa communauté



## PROJET ÉDUCATIF

*Notre mission :*

*S'épanouir ensemble main dans la main pour construire demain.*

Valeurs à  
prioriser

- ✓ Engagement
- ✓ Collaboration
- ✓ Respect

Nos  
priorités :

- ✓ Répondre aux orientations et aux objectifs du PEVR.
- ✓ Augmenter le nombre d'élèves se situant dans les intervalles 69 % à 100 % d'ici juin 2022 en lecture en 6<sup>e</sup> année et à la compétence 2 « Raisonner » en mathématique de la 1<sup>ère</sup> à la 6<sup>e</sup> année.
- ✓ Maintenir nos taux de réussite de 90% et une moyenne de 80% en écriture 4<sup>e</sup> année.
- ✓ Collecter nos données pour l'autorégulation chez l'élève et de nos actions (texte en bleu) et Transmettre un portrait pour l'année suivante
- ✓ Collecter des données l'année précédente afin de transmettre l'année suivante pour agir tôt.
- ✓ Utiliser un enseignement explicite respectant la progression des apprentissages.
- ✓ Offrir un environnement sain et stimulant
- ✓ Améliorer les habiletés sociales de nos élèves
- ✓ Évoluer en structure de collaboration (texte en vert).
- ✓ S'inspirer des trois pôles gagnants : Utilisation de stratégies à haut rendement, régulation des apprentissages et travail en équipe collaborative.



# Volet Instruire

## LECTURE

### Objectifs du PEVR

- ✓ Augmenter de 61,8 % à 70 % le taux de diplomation et de qualification d'ici juin 2022. (Donnée MEES 2014-2015 : 61,8 %)
- ✓ Augmenter la persévérance scolaire en diminuant de 4 % à 3 % le taux de sortants sans diplôme ou qualification annuellement d'ici juin 2022. (Donnée MEES 2014-2015 : 29,7 %)
- ✓ Augmenter de 7 % la proportion des élèves (réguliers, HDAA, en francisation, toute clientèle) se situant dans les intervalles 69 % à 100 % d'ici juin 2022 en français et en mathématique.
- ✓ Diminuer de 20 % à 17 % la proportion d'élèves entrant à 13 ans ou plus au secondaire. (Donnée MEES provisoire 2015-2016 : 19,8 %)

<b>Orientation A:</b>	<b>L'école s'engage à améliorer les compétences de ses élèves en lecture.</b>
<b>Objectifs :</b>	<p>Augmenter la proportion d'élèves de 6<sup>e</sup> année se situant dans les intervalles 69 % à 100%. en lecture au sommaire de juin 2019.</p> <p>-----</p> <p><b>AVANT :</b>          Au primaire, obtenir un taux de réussite supérieur à celui de la CSS aux épreuves communes obligatoires de juin e 6<sup>e</sup> année.  <b>Objectif atteint à tous les cycles juin 2015, juin 2016 et juin 2017 et juin 2018 :</b></p>
<b>Cible :</b>	<p><b>Indicateur de résultat attendu</b>          Pourcentage d'élèves se situant dans les intervalles 69 % à 100%. au sommaire de juin 2019 en lecture.          Taux de réussite et moyenne à l'épreuve ministérielle en 6<sup>e</sup> année en lecture.</p> <p>-----</p> <p><b>AVANT :</b>  <b>Résultat attendu annuellement</b>          Obtenir minimalement un taux de réussite de 85% à l'épreuve ministérielle en 6<sup>e</sup> année en juin 2019.          Réduire de 21 % à 15 % (4 élèves) le nombre d'élèves à risque en lecture au sommaire en 6<sup>e</sup> année.</p> <p style="text-align: right;"><b>Objectif atteint à 94,2 % en juin 2016</b>  <b>Objectif de taux de réussite atteint à 88 % en juin 2017</b>  <b>Objectif atteint à 84% en juin 2018</b></p> <p><b>Indicateur de résultat attendu</b>          Taux de réussite à l'épreuve ministérielle en 6<sup>e</sup> année en lecture.          Pourcentage d'élèves à risque au sommaire de juin 2018 en lecture.</p>

	Moyenne au résultat au sommaire de juin 2018
--	--

<b>Objectif 1 : Offrir un enseignement explicite</b>		
<i>Moyens</i>	<i>Actions et Outils</i>	<i>Modes d'évaluation (direction)</i>
<b>Au préscolaire – lecture</b>		
1. Conscience phonologique	<ul style="list-style-type: none"> <li>• Exploration par raconte-moi l'alphabet et par la forêt de l'alphabet, voyage spatial des mots</li> <li>• Soutien en orthophonie pour nos élèves à risque</li> <li>• Trousse stimulation langage pour les familles</li> <li>• Raconte-moi une histoire à la maison</li> <li>• Trousse de stimulation d'été</li> <li>• Heure du conte bibliothèque municipale une fois par mois</li> <li>• Portrait de classe en collaboration (services complémentaires)</li> </ul>	<ul style="list-style-type: none"> <li>• Fréquence d'utilisation de chacune des approches et méthodes</li> <li>• Nombre de rencontres avec le CP et sujet des rencontres</li> <li>• Mécanisme pour évaluer les retombées directes en classe</li> </ul>
<b>Au primaire – lecture</b>		
2. Enseignement explicite régulier des stratégies de lecture et gestion de la compréhension (aussi en anglais)  (cf. page 91 du PFÉQ et progression des apprentissages pages 73 à 75)	<p>Planification globale par degré en arrimage avec le cycle</p> <p>Entretien tête-à-tête, lecture à voix haute du 1<sup>er</sup> au 3<sup>e</sup> cycle (rappel)</p> <ul style="list-style-type: none"> <li>• Lecture guidée</li> <li>• Accompagnement et formation selon les besoins (PEVR 3.1)</li> <li>• Concertation dans chacune des équipes de niveau et par cycle</li> <li>• Utilisation et arrimage des affiches/référentiels à tous les niveaux</li> <li>• Modélisation des stratégies par l'orthopédagogue en 1<sup>re</sup>, 2<sup>e</sup>, 3<sup>e</sup> et aussi par le titulaire</li> <li>• Utilisation de tests diagnostiques permettant de mieux cibler les</li> </ul>	<ul style="list-style-type: none"> <li>• Résultats des élèves à chaque étape</li> <li>• Collecte de données</li> </ul>

	stratégies de lecture à prioriser (du 1 <sup>er</sup> au 3 <sup>e</sup> cycle).	
3. Enseignement explicite régulier des stratégies de reconnaissance et d'identification des mots d'un texte.  (cf. page 91 du PFÉQ et progression des apprentissages)	<ul style="list-style-type: none"> <li>• Entretien tête-à-tête (analyse des méprise) par les titulaires du 1<sup>ère</sup>, 2<sup>e</sup> et 3<sup>e</sup> années + soutien de l'orthopédagogue au besoin</li> <li>• Arrimage des stratégies entre les cycles (utilisation d'affiches communes ( bleues) et signets,</li> </ul>	<ul style="list-style-type: none"> <li>• Résultats des élèves à chaque étape</li> </ul>
<b>Objectif 2 : Offrir un enseignement adapté aux besoins de nos élèves à risque et en difficulté</b>		
1. Planification globale selon la progression des apprentissages	<ul style="list-style-type: none"> <li>• Enseignement et évaluation en lien avec la progression des apprentissages</li> <li>• Préparation des élèves aux épreuves du MEES (6<sup>e</sup>) et de fin de cycle (4<sup>e</sup>)</li> <li>• Concertation avec thèmes au besoin</li> <li>• Mise en place en classe des niveaux 2 et 3 d'intervention</li> <li>• Engagement d'une orthopédagogue en soutien à la mise en place du niveau 2 d'intervention en classe</li> </ul>	<ul style="list-style-type: none"> <li>• Résultats des élèves aux épreuves</li> <li>• Résultats des élèves à chaque bulletin selon le cycle</li> <li>• Hausse des résultats des élèves à risque</li> </ul>
2. CAP-École, CCA, concertation (PEVR 3.2)	<ul style="list-style-type: none"> <li>• Pour assurer un suivi aux résultats, émettre des recommandations et promouvoir l'innovation</li> <li>• Centrer et partager nos actions sur l'apprentissage</li> <li>• Arrimage des pratiques entre les cycles et partage de pratiques pédagogiques gagnantes</li> </ul>	<ul style="list-style-type: none"> <li>• Hausse des résultats des élèves à risque</li> </ul>
3. Adaptation de l'enseignement et de l'évaluation pour les élèves à risque et en difficulté	<ul style="list-style-type: none"> <li>• Formation aux nouveaux enseignants et aux PEH sur les adaptations nécessaires concernant les tâches d'apprentissage et les outils d'évaluation</li> <li>• Accompagnement de la CP en adaptation scolaire au besoin</li> </ul>	<ul style="list-style-type: none"> <li>• Liens avec les normes et modalités de l'école, norme</li> <li>• Planification des évaluations, norme 4, modalité 4.1</li> </ul>
<b>Objectif 3 : Développer le plaisir de lire chez tous les groupes d'âge</b>		
1. Promotion de la lecture	Activités de promotion de la lecture, suggestions : <ul style="list-style-type: none"> <li>• Salon du livre</li> <li>• Semaine de la lecture</li> <li>• Trousse maison en anglais au 1<sup>er</sup> cycle</li> </ul>	<ul style="list-style-type: none"> <li>• Prévoir un temps de lecture chaque soir selon le niveau</li> </ul>

	<ul style="list-style-type: none"><li>• Visite de la bibliothèque (prêt de livres chaque mois)</li></ul>	
2. 15 minutes par jour de lecture individuelle (minimum)	<ul style="list-style-type: none"><li>• Lecture indépendante</li><li>• Journal de lecture</li></ul>	
3. Animation littéraire	<ul style="list-style-type: none"><li>• Axé sur le plaisir de lire</li><li>• Offerte par la bibliothèque municipale</li><li>• Trousse littéraire</li><li>• Offrir une variété de livres en anglais</li></ul>	



## ÉCRITURE

### Objectifs du PEVR

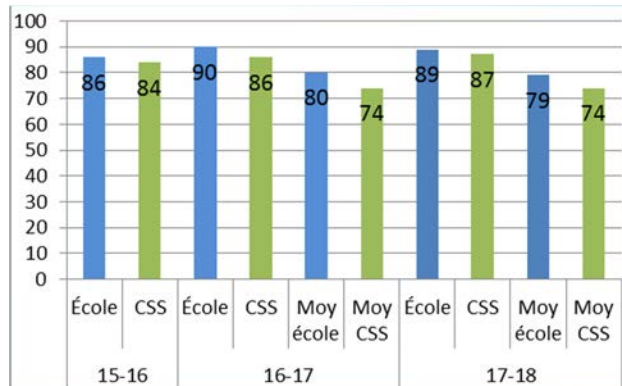
- ✓ Augmenter de 61,8 % à 70 % le taux de diplomation et de qualification d'ici juin 2022. (Donnée MEES 2014-2015 : 61,8 %)
- ✓ Augmenter la persévérance scolaire en diminuant de 4 % à 3 % le taux de sortants sans diplôme ou qualification annuellement d'ici juin 2022. (Donnée MEES 2014-2015 : 29,7 %)
- ✓ Augmenter le taux de réussite à l'épreuve de 4e année du primaire en écriture de 85,9 % à 88 %.
- ✓ Augmenter de 7 % la proportion des élèves (réguliers, HDAA, en francisation, toute clientèle) se situant dans les intervalles 69 % à 100 % d'ici juin 2022 en français et en mathématique.
- ✓ Diminuer de 20 % à 17 % la proportion d'élèves entrant à 13 ans ou plus au secondaire. (Donnée MEES provisoire 2015-2016 : 19,8 %)

### Orientation B :

**L'école s'engage à améliorer les compétences de ses élèves en écriture en 4<sup>e</sup> année.**

### Objectifs :

Obtenir un taux de réussite supérieur à celui de la CSS aux épreuves communes obligatoires de juin de 4<sup>e</sup> année=



### AVANT

**6<sup>e</sup> année : Objectif non-atteint au 2<sup>e</sup> et 3<sup>e</sup> cycle en juin 2015**

**Objectif atteint en juin 2016**

**Objectif atteint en juin 2017 à tous les cycles**

**Objectif atteint en juin 2018 à tous les cycles**



<p><b>Cible (PEVR 1.4) :</b></p>	<p><b>Résultat attendu annuellement</b> Obtenir un taux de réussite de 90 % à l'épreuve ministérielle en 4e année en juin 2019.</p> <p><b>Indicateur de résultat attendu</b> Taux de réussite à l'épreuve ministérielle en 4e année en écriture.</p> <p><b><u>AVANT :</u></b> <b><u>6<sup>e</sup> année :</u></b> <i>Objectif non-atteint en juin 2015</i> <i>Objectif atteint à 92,8% en juin 2016</i> <i>Objectif atteint à 99 % en juin 2017</i> <i>Objectif atteint à 93 % en juin 2018</i></p>
----------------------------------	---

Objectif 1 : Offrir un enseignement explicite			
<i>Moyens</i>	<i>Actions et Outils</i>	<i>Modes d'évaluation (direction)</i>	
<b>Au préscolaire – écriture</b>			
<p>1. Éveil à l'écriture, ateliers d'écriture au préscolaire</p> <p>2. Motricité fine à travailler dès l'automne avec ergo</p> <p>3. Trousse de stimulation motricité fine/globale</p>	<p>Exploration par les ateliers d'écriture au préscolaire</p> <ul style="list-style-type: none"> <li>• Soutien en ergothérapie pour les élèves à risque</li> <li>• Accompagnement en ergothérapie pour le personnel</li> <li>• Trousse de stimulation motricité fine/globale en classe et d'autres pour soutenir les familles</li> <li>• Portrait de classe en collaboration (services complémentaires)</li> </ul>	<ul style="list-style-type: none"> <li>• Fréquence d'utilisation de chacune des approches et méthodes</li> <li>• Nombre de rencontres et sujet des rencontres</li> <li>• Retombées directes de ces rencontres en classe</li> <li>• Nombre de rencontres de concertation, de CCA par niveau et retombées</li> </ul>	
<b>Au primaire – écriture</b>			
<p>4. Enseignement explicite des stratégies de planification (cf. page 92 du PFÉQ)</p>	<ul style="list-style-type: none"> <li>• Approche équilibrée en écriture et/ou atelier d'écriture</li> </ul>		
<p>5. Enseignement explicite des stratégies de correction (cf. page 92 du PFÉQ)</p>	<ul style="list-style-type: none"> <li>• Utilisation de l'outil Réviso-Correcto à tous les niveaux en format porte-clés</li> <li>• Code de correction commun aussi en anglais</li> </ul>	<ul style="list-style-type: none"> <li>• Fréquence d'enseignement explicite des stratégies de planification et de correction</li> <li>• Moyens utilisés pour le faire</li> </ul>	

	<ul style="list-style-type: none"> <li>• Arrimage du code de correction des enseignants (traces laissées sur les copies des élèves)</li> </ul>	<ul style="list-style-type: none"> <li>• Outils développés</li> <li>• Résultats à chacune des étapes</li> <li>• Critères de correction retenus</li> </ul>
<b>Objectif 2 : Offrir un enseignement adapté aux besoins de nos élèves</b>		
1. Planification globale selon la progression des apprentissages	<ul style="list-style-type: none"> <li>• Enseignement et évaluation en lien avec la progression des apprentissages</li> <li>• Stratégies communes en écriture enseignées aux 3 cycles</li> <li>• Utilisation de la nouvelle grammaire, utiliser nouveaux termes</li> <li>• Plan de travail similaire (facilite l'aide individualisée après la classe)</li> <li>• Préparation des élèves aux épreuves de fin de cycle (4<sup>e</sup>)</li> <li>• Concertation avec thèmes , CCA</li> </ul>	<ul style="list-style-type: none"> <li>• Résultats des élèves à aux épreuves</li> <li>• Résultats des élèves à chaque bulletin selon le cycle</li> <li>• Hausse des résultats des élèves à risque</li> </ul>
2 Adaptation de l'enseignement et de l'évaluation pour les élèves à risque et en difficulté	<ul style="list-style-type: none"> <li>• Formation aux enseignants et aux PEH sur les adaptations nécessaires concernant la tâche et les outils d'évaluation</li> <li>• Accompagnement au besoin de la CP en adaptation scolaire (PEVR 3.1 et 3.3)</li> <li>• Engagement d'une orthopédagogue en classe pour permettre aux titulaires de travailler en niveau 2 avec les élèves à risque et en difficulté</li> </ul>	<ul style="list-style-type: none"> <li>• Hausse des résultats des élèves à risque et en difficulté</li> </ul>
3 CAP-École, CCA, concertation (PEVR 3.2)	<ul style="list-style-type: none"> <li>• Pour assurer un suivi aux résultats, émettre des recommandations et promouvoir l'innovation</li> <li>• Centrer et partager nos actions sur l'apprentissage</li> <li>• Arrimage des pratiques entre les cycles et partage de pratiques pédagogiques gagnantes</li> </ul>	<ul style="list-style-type: none"> <li>• Hausse des résultats des élèves à risque</li> </ul>
<b>Objectif 3 : Développer le goût d'écrire chez tous les groupes d'âge</b>		
1. Atelier d'écriture	<ul style="list-style-type: none"> <li>• Activité de promotion de l'écriture (ex : célébrations, présentation de livres, salon des auteurs, etc.)</li> </ul>	
2. Activité collective	<ul style="list-style-type: none"> <li>• Activité de valorisation de l'écriture à prévoir</li> </ul>	

## MATHÉMATIQUE

### Objectifs du PEVR

- ✓ Augmenter de 61,8 % à 70 % le taux de diplomation et de qualification d'ici juin 2022. (Donnée MEES 2014-2015 : 61,8 %)
- ✓ Augmenter la persévérance scolaire en diminuant de 4 % à 3 % le taux de sortants sans diplôme ou qualification annuellement d'ici juin 2022. (Donnée MEES 2014-2015 : 29,7 %)
- ✓ Augmenter de 7 % la proportion des élèves (réguliers, HDAA, en francisation, toute clientèle) se situant dans les intervalles 69 % à 100 % d'ici juin 2022 en français et en mathématique.
- ✓ Diminuer de 20 % à 17 % la proportion d'élèves entrant à 13 ans ou plus au secondaire. (Donnée MEES provisoire 2015-2016 : 19,8 %)

Orientation C :	L'école s'engage à améliorer les compétences de ses élèves en mathématique.
<b>Objectifs :</b>	<p>Augmenter de 5% la proportion d'élèves de 1<sup>ère</sup> à 6<sup>e</sup> année ( 5%=1 élève par classe) se situant dans les intervalles 69 % à 100%. à la compétence 2 « Raisonner à l'aide de concept et de processus mathématique » au sommaire de juin 2019</p> <p>-----</p> <p><b><u>AVANT :</u></b></p> <p>Réduire d'environ 5% (4 élèves par degré) le nombre d'élèves à risque à la compétence 2 « Raisonner à l'aide de concept et de processus mathématique » au sommaire de juin 2019 de 1<sup>ère</sup> à 5<sup>e</sup> année</p> <p>Objectif atteint partiellement en 2018.</p> <ul style="list-style-type: none"> <li>• 1<sup>re</sup> année : novembre 5 %, juin 2 %.</li> <li>• 2<sup>e</sup> année : novembre 2 %, juin 12 %.</li> <li>• 3<sup>e</sup> année : novembre 5 %, juin 8 %.</li> <li>• 4<sup>e</sup> année : novembre 13 %, juin 8 %.</li> <li>• 5<sup>e</sup> année : novembre 13 %, juin 11 %.</li> </ul> <p>Obtenir un taux de réussite supérieur à celui de la CSS aux épreuves communes à la compétence C1 « Résoudre une situation problème ».</p> <p style="text-align: right;"><b>Objectif atteint en juin 2015</b>  <b>Objectif atteint en juin 2016</b>  <b>85,3 % école et 79,1 % CSS</b>  <b>Objectif atteint en juin 2017</b>  <b>95 % école et 84 % CSS</b>  <b>Objectif atteint en juin 2018</b>  <b>93 % école et 85 % CSS</b></p>

	<p>Réduire d'environ 5 % (4 élèves par degré) le nombre d'élèves à risque à la compétence 2 « Raisonner à l'aide de concept et de processus mathématique » au sommaire de juin 2018 en 2<sup>e</sup>, 3<sup>e</sup>, 4<sup>e</sup> et 5<sup>e</sup> année.</p>
<p><b>Cible :</b></p>	<p>Nombre d'élèves se situant dans les intervalles 69 % à 100%. à la compétence 2 « Raisonner à l'aide de concept et de processus mathématique » au sommaire de juin 2019 de 1<sup>ère</sup> à 6<sup>e</sup> année</p> <p><b>Indicateur de résultat attendu».</b> Moyenne au résultat au sommaire de juin 2019. Pourcentage d'élèves se situant dans les intervalles 69 % à 100%. à la compétence 2 au sommaire de juin 2019.</p> <p>-----</p> <p><b>AVANT : Résultat attendu annuellement</b> Maintenir minimalement un taux de réussite de 90 % à l'épreuve ministérielle à la compétence C1 « Résoudre une situation problème » 6<sup>e</sup> année en juin 2017. <i>Objectif non-atteint en juin 2015</i> <i>Objectif non-atteint (85,3 %) en juin 2016</i> <i>Objectif atteint à 95 % en juin 2017</i> <i>Objectif atteint 93 % école JUIN 2018</i></p> <p>Maintenir minimalement un taux de réussite de 80 % à l'épreuve ministérielle à la compétence C2 « Raisonner à l'aide de concepts et de processus mathématiques » Réduire d'environ 5 % (4 élèves par degré) le nombre d'élèves à risque à la compétence 2 « Raisonner à l'aide de concept et de processus mathématique » au sommaire de juin 2018 en 2<sup>e</sup>, 3<sup>e</sup>, 4<sup>e</sup> et 5<sup>e</sup> année. <i>Objectif atteint en juin 2015</i> <i>Objectif non-atteint (77,9 %) en juin 2016</i> <i>Objectif atteint à tous les cycles pour les taux de réussite juin 2017</i> <i>Objectif atteint 86 % école JUIN 2018</i></p> <p><b>Indicateur de résultat attendu</b> Taux de réussite à l'épreuve ministérielle en 6<sup>e</sup> année en mathématique à la compétence « Résoudre une situation problème ». Moyenne au résultat au sommaire de juin 2018. Pourcentage d'élèves à risque à la compétence 2 au sommaire de juin 2018.</p>

Objectif 1 : Offrir un enseignement explicite		
Moyens	Actions et outils	Modes d'évaluation (direction)
<b>Au préscolaire – mathématique</b>		
1. Éveil aux mathématiques 2. <a href="#">Trousse de stimulation en maths pour les familles</a> 3. Utilisation de jeux reliés aux connaissances de la mathématique	<ul style="list-style-type: none"> <li>• <a href="#">Exploration des mathématiques à travers le vécu</a></li> <li>• <a href="#">Entretien pour stimuler le goût</a></li> <li>• <a href="#">Portrait de classe en collaboration (services complémentaires)</a></li> <li>• <a href="#">Collaboration à développer avec St-Gabriel</a></li> </ul>	<ul style="list-style-type: none"> <li>• Fréquence d'utilisation de chacune des approches et méthodes</li> <li>• Nombre de rencontres et sujet des rencontres</li> <li>• Retombées directes de ces rencontres en classe</li> <li>• <a href="#">Nombre de rencontres de concertation, de CCA par niveau et retombées</a></li> </ul>
<b>Au primaire – mathématique</b>		
1. Enseignement et modélisation des stratégies nécessaires à la réalisation d'une situation problème	<ul style="list-style-type: none"> <li>• <a href="#">S'assurer de la compréhension chez l'élève</a></li> <li>• <a href="#">Leçons et accompagnement par l'équipe orientante et CP maths</a></li> <li>• <a href="#">Développement d'une démarche d'intervention commune</a></li> <li>• <a href="#">Grilles d'observation par niveau et accompagnement par l'équipe CAP et les orthopédagogues niveau 2</a></li> </ul>	<ul style="list-style-type: none"> <li>• Nombres de rencontres tenues par niveau et par cycle</li> <li>• Réalisation d'outils pédagogiques ou de matériel ou de planification pour l'enseignement explicite des stratégies</li> <li>• Résultats des élèves à ces épreuves</li> <li>• Résultats des élèves à chaque bulletin selon le cycle</li> </ul>
2. Soutenir la formation et l'innovation	<ul style="list-style-type: none"> <li>• Mieux-Vivre sans cahier au 1<sup>er</sup> cycle</li> <li>• Complètement carré au 2<sup>e</sup> cycle</li> <li>• 180 jours en maths au 3<sup>e</sup> cycle par 6 chemins</li> <li>• Leçons sur la représentation en résolution mathématique</li> <li>• CCA : comité de consultation pédagogique</li> </ul>	<ul style="list-style-type: none"> <li>• Présence d'intégration de ces moyens</li> </ul>

<b>Objectif 2 : Repérer rapidement les difficultés des élèves en sens du nombre et agir tôt en analysant les données primaires de classe.</b>		
1. Planification globale par cycle selon la progression des apprentissages	<ul style="list-style-type: none"> <li>• Arrimage des apprentissages essentiels au niveau du sens du nombre (préscolaire à 6<sup>e</sup> année)</li> <li>• Application des moyens au plan d'intervention qui tiennent compte des exigences du MEES</li> </ul>	<ul style="list-style-type: none"> <li>• Résultats des élèves aux épreuves</li> <li>• Résultats des élèves à chaque bulletin selon le cycle</li> <li>• Hausse des résultats des élèves à risque</li> </ul>
2. Adaptation de l'enseignement et de l'évaluation pour les élèves à risque et en difficulté	<ul style="list-style-type: none"> <li>• Formation et accompagnement aux enseignants et aux PEH sur les adaptations nécessaires concernant la tâche et les outils d'évaluation (PEVR 3.1 et 3.3)</li> <li>• Engagement d'une orthopédagogue en classe pour permettre aux titulaires de travailler en niveau 2 avec les élèves à risque et en difficulté</li> </ul>	<ul style="list-style-type: none"> <li>• Liens avec les normes et modalités de l'école</li> <li>• Planification des évaluations, norme 4, modalité 4.1</li> </ul>
3. Manipulation 60% du temps 1 <sup>er</sup> cycle 50% du temps au 2 <sup>e</sup> cycle 40% du temps au 3 <sup>e</sup> cycle (PFÉQ)	<ul style="list-style-type: none"> <li>• Boîtes manipulations 1<sup>er</sup> cycle</li> <li>• Mieux vivre sans cahier au 1<sup>er</sup> cycle</li> <li>• Complètement carré au 2<sup>e</sup> cycle est suggéré</li> <li>• 180 jours en maths par 6 chemins est suggéré</li> <li>• CCA : comité consultatif sur l'apprentissage</li> </ul>	<ul style="list-style-type: none"> <li>• Présence de ces méthodes</li> </ul>
4. CAP-École, CCA, concertation (PEVR 3.2)	<ul style="list-style-type: none"> <li>• Pour assurer un suivi aux résultats, émettre des recommandations et le choix de collecte des données en cours d'apprentissage</li> <li>• Centrer et partager nos actions sur l'apprentissage</li> </ul>	<ul style="list-style-type: none"> <li>• Hausse des résultats des élèves à risque</li> </ul>
<b>Objectif 3 : Avoir du plaisir en mathématique</b>		
1. Collection de livres en lien avec les mathématiques	Livrets Numérik	
2. Utilisation de jeux reliés aux connaissances de la mathématique	<ul style="list-style-type: none"> <li>• Achats pour chaque degré en septembre 2017</li> <li>• Ateliers d'utilisation de ces jeux</li> </ul>	Utilisation des jeux en classe





# Volet Socialiser

## VIE EN ÉQUILIBRE

### Objectifs du PEVR

- ✓ Favoriser et augmenter les actions annuellement à l'intérieur de plans qui assurent un milieu sain, sécuritaire, qui développe les habiletés sociales, et bienveillant dans tous les établissements. (cible à déterminer - 2019)
- ✓ Favoriser et augmenter les actions annuellement à l'intérieur de plans qui assurent le développement de saines habitudes de vie dans tous les établissements. (cible à déterminer - 2019)
- ✓ Augmenter le nombre d'établissements ayant un ou des projets innovants et stimulants (culturels, sportifs, scientifiques, entrepreneuriaux, etc.) dans le cadre du projet éducatif des établissements. (cible à déterminer - 2019)

<b>Orientation D:</b>	<b>L'école s'engage à offrir un environnement sain, épanouissant et sécuritaire.</b>
<b>Objectif :</b>	Augmenter le nombre de résolution de conflits qui se règlent par le biais d'apprentissages sociaux
<b>Cible :</b>	90% des élèves utilisant des habiletés sociales d'ici 2022
<b>Indicateur</b>	Pourcentage d'élèves se sentant en sécurité et épanouis d'ici juin 2022

### Indicateur de résultat attendu».

Pourcentage d'élèves se sentant en sécurité et épanouis d'ici juin 2022

<b>Objectif 1 : Enseigner et soutenir le développement des habiletés sociales</b>		
<b>Moyens</b>	<b>Actions et outils</b>	<b>Indicateurs pour l'évaluation</b>
1. Habiletés sociales enseignées « Vers le Pacifique » et le programme POUF (préscolaire)	<ul style="list-style-type: none"> <li>• Enseignement par le titulaire</li> <li>• Soutien de l'AVSEC pour l'enseignement</li> <li>• Mise-à-niveau pour les spécialistes et le service de garde</li> <li>• Ateliers de prévention TES</li> <li>• Collecte de données au préscolaire</li> </ul>	<ul style="list-style-type: none"> <li>• Animations en classe</li> </ul>



2. Code de conduite éducatif et règles de classe en lien avec ce code	<ul style="list-style-type: none"> <li>• Enseignement des 6 règles du code de conduite</li> <li>• Mise en place de règles de classe avec les élèves</li> <li>• Valorisation des comportements attendus : billet doux et mémo aux parents</li> </ul>	<ul style="list-style-type: none"> <li>• Sondage prévention violence</li> </ul>
3. Plan habiletés sociales et civisme	<ul style="list-style-type: none"> <li>• Activité d'activation de connaissance en lien avec les parcours méritas</li> </ul>	<ul style="list-style-type: none"> <li>• Sondage prévention violence</li> </ul>
4. Comité des partenaires	<ul style="list-style-type: none"> <li>• Avec Ville, OSBL, CAJOLLS</li> </ul>	<ul style="list-style-type: none"> <li>• Présence de partenariat</li> </ul>
<b>Objectif 2 : Offrir un environnement sain et sécuritaire</b>		
1. Plan de lutte à la violence	<ul style="list-style-type: none"> <li>• Semaine de prévention</li> <li>• Promotion par le comité</li> <li>• Information légale sur responsabilités civiles</li> <li>• Brigades de la bonté</li> </ul>	<ul style="list-style-type: none"> <li>• Travaux du comité</li> </ul>
2. Philojeunes	<ul style="list-style-type: none"> <li>• Exercer le jugement critique, ouvrir les horizons</li> </ul>	Présence des activités
3. Récrés et midis actifs	<ul style="list-style-type: none"> <li>• Jeunes leaders</li> <li>• Temps de récréation structurés</li> <li>• Ma cour un monde de plaisir</li> </ul>	<ul style="list-style-type: none"> <li>• Travaux du comité</li> </ul>
4. Promotion des saines habitudes de vie (PEVR 2.2)	<ul style="list-style-type: none"> <li>• Soutenir les initiatives le midi : sportives, culturelles, etc.</li> <li>• Motricité globale au gymnase pour préscolaire</li> <li>• Trois cours d'éducation physique au 1er cycle</li> <li>• Club de course</li> <li>• Tombola</li> </ul>	<ul style="list-style-type: none"> <li>• Présence des activités</li> </ul>
5. Alimentation saine	<ul style="list-style-type: none"> <li>• Programme d'activités au service de garde</li> <li>• Éducation au niveau des choix de collations et de menu-midi</li> <li>• Saisir les occasions de modéliser lors d'événements</li> </ul>	<ul style="list-style-type: none"> <li>• Présence des activités</li> </ul>
<b>Objectif 3 : Offrir des opportunités de développement du potentiel (PEVR 2.4)</b>		
1. Promouvoir une saine autonomie	<ul style="list-style-type: none"> <li>• Carte d'autonomie</li> </ul>	<ul style="list-style-type: none"> <li>• Observation d'un milieu calme et ordonné</li> </ul>
2. Méritas	<ul style="list-style-type: none"> <li>• Promotion aux babillards électroniques et avec vidéo des élèves</li> </ul>	<ul style="list-style-type: none"> <li>• Comportements des enfants</li> </ul>

	<ul style="list-style-type: none"> <li>• Modélisation des catégories en classe</li> <li>• Activités récompenses avec membres de la communauté et parents bénévoles de la 1<sup>re</sup> à la 6<sup>e</sup> année</li> <li>•</li> </ul>	
3. Volet sport en 5 <sup>e</sup> année	<ul style="list-style-type: none"> <li>• Programme spécifique</li> </ul>	
4. Classe d'anglais intensif en 6 <sup>e</sup> année	<ul style="list-style-type: none"> <li>• Programme spécifique</li> </ul>	
5. École inspirante	<ul style="list-style-type: none"> <li>• Thématique annuelle</li> <li>• Offres culturelles de la ville</li> <li>• Artiste à l'école</li> </ul>	
6. Animations littéraires	<ul style="list-style-type: none"> <li>• À la bibliothèque municipale</li> <li>• Avec Nicole Beaudoin, bibliothécaire CSS</li> </ul>	

## Volet Qualifier


**OUVERTURE SUR SOI, SUR L'AUTRE et SUR LE MONDE.**
**Objectifs  
du PEVR**

- ✓ Élaborer et déployer un plan d'action en approche orientante dans tous les établissements qui positionne la formation professionnelle au sein des différents parcours scolaires d'ici juin 2022.
- ✓ Augmenter la persévérance scolaire en diminuant de 40,8 % à 36,8 % le taux d'abandon en formation générale adulte et de 23,5 % à 18,5 % en formation professionnelle.
- ✓ Favoriser et augmenter les actions annuellement à l'intérieur de plans qui assurent un milieu sain, sécuritaire, qui développe les habiletés sociales, et bienveillant dans tous les établissements. (cible à déterminer - 2019)
- ✓ Augmenter le nombre d'établissements ayant un ou des projets où l'implication des parents et la collaboration des partenaires sont sollicitées dans un mandat défini par le projet éducatif des établissements. (cible à déterminer - 2019)

**Orientation E:** L'école s'engage à favoriser l'ouverture à soi, à la l'autre et à la vie.

<b>Objectif 1 : Offrir des opportunités de connaissance de soi pour développer de l'estime personnel</b>		
<b>Moyens</b>	<b>Actions et outils</b>	<b>Indicateurs pour l'évaluation</b>
1. Plan de passage : 4 ans vers 5 ans Maternelle vers 1 <sup>re</sup> année 2 <sup>e</sup> année vers 3 <sup>e</sup> année 6 <sup>e</sup> année vers le secondaire	<ul style="list-style-type: none"> <li>• Plan d'arrimage 4 ans-5ans</li> <li>• Plan de passage</li> <li>• Plan d'arrimage bassin TM</li> <li>• Comité des partenaires</li> <li>• Participation table CAJOLS</li> <li>•</li> </ul>	<ul style="list-style-type: none"> <li>• Passage harmonieux</li> </ul>
2. Apprendre à apprendre : Fonctionnement des fonctions exécutives de nos élèves Métacognition chez nos élèves	<ul style="list-style-type: none"> <li>• Texte de recherche et lectures instructives au personnel et aux parents</li> <li>• Soutien de l'orthopédagogue et du psychologue</li> </ul>	<ul style="list-style-type: none"> <li>• Présence de lecture et de formation en lien</li> </ul>
3. Approche orientante (PEVR 1.6)	<ul style="list-style-type: none"> <li>• Plan maternelle à la 6<sup>e</sup> année</li> <li>• Travailler la connaissance de soi</li> <li>• Présentation des métiers</li> <li>• Visite du quartier, hôtel de ville</li> <li>• Ateliers Philojeunes</li> <li>• Sortie inspirante au service de garde</li> </ul>	<ul style="list-style-type: none"> <li>• Plan de déploiement COSP</li> </ul>
<b>Objectif 2 : Soutenir la relation d'attachement et de confiance en l'autre</b>		

<p>1. Soigner l'accueil et la relation avec l'élève (PEVR 2.1)</p>	<ul style="list-style-type: none"> <li>• Soigner l'accueil et les moments de transition</li> <li>• Faire le pont avec les spécialistes, les suppléants</li> <li>• Formation et lecture sur le sujet avec l'aide de TES, psychologue et AVSEC</li> <li>• Rétroactions positives</li> </ul>	<ul style="list-style-type: none"> <li>• Présence d'accueil</li> <li>• Présence d'ouverture au sentiment des élèves</li> </ul>
<p>2. Planifier le départ de fin d'année</p>	<ul style="list-style-type: none"> <li>• Planifier l'au revoir</li> <li>• Fête des finissants</li> </ul>	<ul style="list-style-type: none"> <li>• Présence d'une activité par niveau</li> </ul>
<p>3. Enrichir notre relation école-famille (PEVR 2.3)</p>	<ul style="list-style-type: none"> <li>• Rencontre parents des 4 ans sur le lien d'attachement</li> <li>• Info-Parents</li> <li>• Rencontre parents stratégies gagnantes au 1<sup>er</sup> cycle</li> <li>• Moyens de communication avec les parents simples et utiles</li> <li>• Communication bienveillante avec les parents, faire le pont avec eux,</li> <li>• Prévoir des activités dans l'année pour inclure tous les parents (Jeux en classe à Noël, dîner pique-nique, haie d'honneur, etc.)</li> </ul>	<ul style="list-style-type: none"> <li>• Climat de collaboration</li> <li>• Présence des activités</li> </ul>
<p><b>Objectif 3 : Soutenir la motivation et le sentiment d'appartenance à l'école et dans sa communauté</b></p>		
<p>1. Activités midis et de fin de journée</p>	<ul style="list-style-type: none"> <li>• Choix d'activités sportives et culturelles=</li> <li>-Spectre hockey, football, volleyball et basketball.</li> <li>-midis musicaux, midis anglais leader MCUMP,</li> <li>Animations de la ville</li> <li>• <u>Autres suggestions :</u></li> <li>Club de saut à la corde, club de course, activité avec le MAJ, etc.</li> </ul>	
<p>2. Tenue d'activités annuelles de rassemblement</p>	<ul style="list-style-type: none"> <li>• Pour les élèves :</li> <li>La rentrée, Noël, la semaine de la persévérance et la fête fin d'année</li> <li>• Activités rassembleuses avec calendrier et semaine de reconnaissance incluant tout le personnel</li> </ul>	